



Nr. 10030487

**Raadsvisie Klimaat**  
**'Ermelo, op weg naar een klimaatneutrale toekomst'**

***ERMELO***

***Energieneutrale gemeente in 2030***

***en***

***Klimaatneutrale gemeente in 2035***

## 1. Inleiding

Landelijk, provinciaal en op gemeentelijk niveau is tegenwoordig veel aandacht voor het onderwerp 'klimaat'. De gemeente Ermelo besteedt sinds ongeveer één jaar regelmatig bewust aandacht aan het onderwerp en probeert daarmee haar invloed aan te wenden om de gemeentelijke negatieve impact op de mondiale klimaatproblematiek te voorkomen en te beperken.

De gemeenteraad beseft dat het niet alleen om de prestaties van de gemeentelijke organisatie gaat. Betrokkenheid van partners in de samenleving zoals bedrijfsleven, woningcorporaties, maatschappelijke organisaties en burgers is erg belangrijk.

Met deze klimaatsvisie wil de gemeenteraad van Ermelo haar bijdrage leveren aan de reductie van broeikasgassen in de atmosfeer. Zwaartepunt ligt hierbij op het energiebeleid. Het Ermelose beleid sluit aan op landelijke, provinciale en regionale ontwikkelingen.

Deze klimaatsvisie beschrijft eerst in grote lijnen de achtergronden en reikwijdte van klimaatbeleid. Vervolgens zijn onder andere aan de hand van de uitkomsten uit de beeldvormende raadsvergadering van 5 februari randvoorwaarden geschetst en doelen gesteld op grond van de 6 thema's uit het klimaatconvenant tussen de VNG en het Rijk.

Na het vaststellen van deze visie wordt dit geconcretiseerd in een klimaatuitvoeringsprogramma dat de concrete maatregelen, een tijdsplanning en zo mogelijk de benodigde financiering zal bevatten. Eventuele personele consequenties zullen daarbij, voor zover inzichtelijk, worden betrokken.



*Ermelosche Heide 2007*

*'Duurzame Ontwikkeling' is een ontwikkeling  
waarbij de huidige wereldbevolking in haar behoefte voorziet  
zonder komende generaties te beperken om in hun behoeften te voorzien  
op het economische, ecologische en sociale vlak*

## 2. Achtergronden en reikwijdte van klimaatbeleid

Doel van deze klimaatvisie is om de kaders voor het college van B. en W. te schetsen ten behoeve van een gemeentelijk klimaatsuitvoeringsprogramma. Uitgangspunt daarbij is het voorkomen en het verminderen van de uitstoot van broeikasgassen en tegelijkertijd besparing op grondstof- en fossiele brandstofgebruik. Een ander uitgangspunt is het principe van duurzame ontwikkeling.

### 2.1 Fossiele brandstoffen

Het broeikasgas CO<sub>2</sub> komt vrij bij de verbranding van fossiele brandstoffen. (aardgas, aardolie en kolen).

Fossiele energiebronnen:

- veroorzaken bij winning, verwerking en transport schade aan landschap en milieu;
- dragen door verbranding bij aan verzuring (stikstofoxides, zwaveloxide), het broeikaseffect (CO<sub>2</sub>) en aan de fijnstof-problematiek;
- zijn niet onbeperkt voorradig op aarde en vormen daarom een groeiende (vooralsnog onzichtbare) kostenpost
- zijn gedeeltelijk afkomstig uit politiek instabiele regio's.

Om het broeikaseffect te verminderen moet het gebruik van fossiele brandstoffen afnemen.

### 2.2 Trias Energetica

De Trias Energetica is een algemeen geaccepteerde prioriteitsvolgorde bij het kiezen van maatregelen. De stappen zijn als volgt:

1. beperken van onnodig energieverbruik, bijvoorbeeld door goede warmte-isolatie;
2. voor de resterende behoefte zoveel mogelijk duurzame energiebronnen inzetten zoals biomassa, wind, water en zon;
3. efficiënt gebruik maken van fossiele energiebronnen indien de tweede stap niet volstaat; bijvoorbeeld door optimaal gebruik te maken HR+-verwarmingssketels

Besparing is de eerste en noodzakelijke stap. Het tijdperk van ongebreidelde toevoer van goedkope energie is voorbij. Dat bleek onder andere vorig jaar uit de enorme prijsstijging

van

fossiele brandstoffen. Fossiele brandstoffen worden zeldzamer en dus duurder.

### 2.3 Regeerakkoord

De prioriteitsvolgorde Trias Energetica komt onder andere terug in de volgende doelstellingen

uit het Regeerakkoord van het kabinet Balkenende IV (2007):

- 30% minder CO<sub>2</sub>-uitstoot in 2020 ten opzichte van 1990
- 2% minder CO<sub>2</sub>-uitstoot per jaar (gerelateerd aan productie-eenheden);
- 20% aandeel van duurzame energiebronnen in de totale energievraag in 2020.



*Enkele nu al aanwezige zonnepanelen op het dak van het gemeentehuis*

## 2.4 Bestuursakkoorden

Om de Rijksdoelen te behalen heeft minister Cramer van VROM in het najaar van 2007 bestuursakkoorden gesloten met de woningbouwcorporaties, het bedrijfsleven en gemeenten.

In het bestuursakkoord met de gemeenten (dat namens de gemeenten door de VNG is getekend), staat omschreven welke inspanningen worden geleverd door enerzijds het Rijk en anderzijds de gemeenten in de periode 2007-2011. Belangrijke punten uit dit bestuursakkoord

zijn:

- Gemeenten nemen het voortouw binnen hun eigen gebouwen en voorzieningen: energielabeling in 2009, Taskforce Verlichting, 75 % duurzaam inkopen in 2010 en 100% in 2015.
- Gemeenten stimuleren energiebesparing: voorlichtingscampagnes, prestatieafspraken met woningcorporaties en ontwikkelaars, MJA-convenant ondertekenen, energie prioriteit bij periodieke controles bedrijven
- Gemeenten stimuleren duurzame energiebronnen: verdubbeling windenergie, ruimte bieden in bestemmingsplannen, voortvarende vergunningverlening
- Het Rijk zorgt onder meer voor een subsidieregeling als ondersteuning voor gemeenten en een proefproject met extreem zuinige wagenparken

De provincie Gelderland 'voert een actief beleid gericht op de bevordering van een duurzame

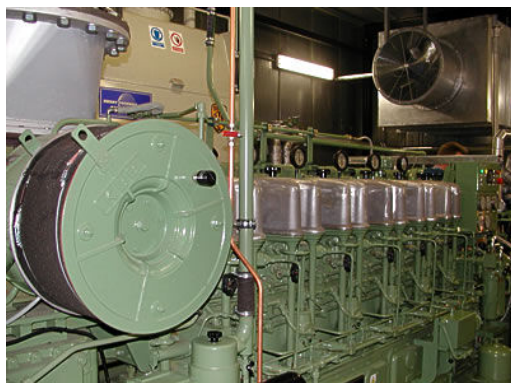
Gelderse samenleving', zoals verwoord in het GeldersMilieuPlan III. De provincie wil dat Gelderland prettig is om in te wonen, werken en recreëren.

Dat vraagt om een balans tussen economie, ecologie en sociaal-culturele aspecten. In de uitvoeringsagenda 2008-2011 is veel aandacht (en daarmee geld) beschikbaar voor duurzame projecten. In het Gelders Klimaatprogramma 2008-2011 verbindt de provincie zich aan concrete

doelen: het tempo van energiebesparing moet verdubbelen van 1% naar 2% per jaar. Het aandeel

duurzame energie moet fors stijgen, naar 15% van het totale energiegebruik in 2020. Er moet gewerkt worden aan energie-innovaties (transities) om op langere termijn verduurzaming van het energiegebruik mogelijk te maken.

Bijdrages vanuit de Provincie en Rijk aan projecten en initiatieven (in de vorm van co-financiering) zijn mogelijk wanneer de gemeente zelf een actief beleid voert.



*Sportcentrum en zwembad Calluna heeft in december 2005 een Warmtekrachtkoppelinginstallatie in gebruik genomen met een elektrisch vermogen van 600 kW; de installatie draait op biobrandstof.*

## 2.5 Het belang van energie- en klimaatbeleid

‘Denk globaal, handel lokaal’. Vanuit deze gedachte neemt de gemeente Ermelo haar verantwoordelijkheid. De uitdaging wordt gezien als kans. De kans om door middel van gericht

beleid en een voortvarende aanpak het klimaat in letterlijke en figuurlijke zin te verbeteren. Een

belangrijk gevolg van een actief klimaatbeleid is, naast de vermindering van uitstoot van broeikasgassen, dat de lasten van de gemeente, haar burgers en de bedrijven kunnen dalen of

tenminste minder snel zullen stijgen in vergelijking tot een beleidsarme aanpak.

Actief klimaatbeleid betaalt zich op meerdere fronten terug. Naast het directe financiële en economische belang speelt hier bijvoorbeeld ook een sociaal belang: vorig jaar hebben we gezien dat de energieprijzen dermate snel kunnen stijgen waardoor bijvoorbeeld de energielasten hoger kunnen worden dan de huurlasten. De woonlasten voor huurders worden

dan bepaald door de energierekening. Juist de minder-draagkrachtigen ondervinden de negatieve gevolgen hiervan. Nieuwe armoede kan het gevolg zijn. Dat de olieprijs momenteel

is gedaald is geen garantie op een blijvend lage energieprijs. Doordat grondstoffen steeds schaarser worden ligt het in de rede dat de prijzen weer gaan stijgen. Dan nemen ook de lasten voor de burger en het bedrijfsleven toe als gevolg van stijgende (energie)lasten voor de gemeente. Ermelo streeft dan ook naar Duurzame Ontwikkeling.

## 2.6 Randvoorwaarden voor succes

Voor de uitvoering van een voortvarend beleid is het noodzakelijk dat hiervoor specifieke aandacht is binnen en buiten de organisatie. Zo zal het beleid breed gedragen moeten worden

door het college van B. en W., de gemeenteraad en de gemeentelijke organisatie. De gemeente

zal samenwerking en uitvoering, intern en extern moeten ondersteunen.

Daarbij is het essentieel dat het ingezette beleid blijvend is. Duurzaamheid is typisch denken

aan de toekomst, vooruitzien, vooruitplannen en lange termijn denken. Er kan geen sprake zijn

van een tijdelijke ontwikkeling.

Duurzaamheid overstijgt de afzonderlijke beleidsvelden. Een portefeuillehouder duurzaamheid

benadrukt de integraliteit van duurzaamheid binnen en buiten het gemeentehuis en geeft het

letterlijk en figuurlijk een gezicht; bovendien dient deze persoon te functioneren als aanjager

en motivator van initiatieven waarbij de rol voornamelijk coördinerend zal zijn.



*Het huidige speelplein bij de Margrietschool in Ermelo; na de nieuwbouw een educatieve beleeftuin?*



### 3. De eerste stappen naar een klimaatbeleid

Deze klimaatvisie is geschreven na een kaderstellende raadsvergadering op 5 februari 2009.

Daaruit kwam een beeld van verwachtingen en uitvoeringsmogelijkheden.

In de praktijk is reeds belangrijk voorwerk gedaan. Met de regio Noord-Veluwe en met de provincie wordt samengewerkt aan een inventarisatie van mogelijke en wenselijke maatregelen.

Sommige projecten (bijvoorbeeld een fietspromotiecampagne) worden dit jaar al opgepakt omdat ze vallen onder het regiocontract.

#### 3.1 Kansen

Op dit moment dienen zich kansen aan die een succesvolle aanpak van de energie- en klimaatdoelstellingen mogelijk maken.

Voorbeelden zijn:

- verbouw gemeentehuis
- nieuwbouw van basisscholen
- nieuwbouw van Het Pakhuis
- nauwe samenwerking met het bedrijfsleven (Ermelo 2020) en provincie ten aanzien van duurzaam ondernemen
- woningbouw



*Naast de molen zal binnenkort Het Pakhuis verrijzen*

De genoemde voorbeelden bieden de mogelijkheid om het geformuleerde beleid direct te implementeren. Bovendien is het essentieel dat deze kansen worden benut, aangezien ze zich niet snel weer zullen voordoen.

Ook in andere zin doen zich kansen voor:

- met een proactieve houding kan het grote aanbod aan technische en financiële mogelijkheden voor een actief klimaatbeleid worden benut
- een actieve rol van directie en hoofden van afdelingen maakt 'ondernemerschap' en nieuw beleid mogelijk
- een actieve rol van 'financiën' (bij de gemeente zelf) vertaalt het beleid in investeringen, afschrijvingen en terugverdientermijnen
- een actieve houding en gedrag van partners zoals het bedrijfsleven, onderwijsinstellingen, woningbouwcorporaties en andere partijen maakt een succesvol beleid mogelijk
- de recreatie- en toeristensector kan duurzaamheid in Ermelo mede een gezicht geven door een link te leggen met bijvoorbeeld natuur en natuurbeleving

De grote betrokkenheid als voorwaarde van een goed klimaatbeleid heeft in deze tijd van toenemend bewustzijn van ernst en urgentie van het klimaatvraagstuk en stijgende energieprijzen een goede voedingsbodem.

#### 3.2 Verslaglegging en communicatie naar de gemeenteraad

Een belangrijke voorwaarde voor een goed klimaatbeleid is het meten en evalueren van de

resultaten. Het college dient de gemeenteraad regelmatig op de hoogte te houden van de voortgang.



### 3.3 Communicatie naar burgers en bedrijfsleven

Uit onderzoek blijkt dat de burgers van de gemeente een actieve rol verwachten in het verstrekken van informatie en voorlichting op het gebied van duurzaamheid. Bovendien verwachten zij dat de gemeente daarbij stimulerend optreedt en het goede voorbeeld geeft.

De gemeente dient communicatie richting burgers en bedrijfsleven serieus vorm te geven.

### 3.4 Kosten van nieuw beleid

Voor niets gaat de zon op. Het is helder, investeren in duurzaamheid kost op de korte termijn

vaak meer geld dan dat het opbrengt. Veel investeringen betalen zich op termijn echter wel weer terug. Niettemin mag geld niet het enige motief zijn om een duurzame maatregel wel of niet te nemen. Daarvoor is het bevorderen van duurzaamheid een te belangrijk resultaat dat ons en vooral komende generaties tot voordeel strekt.



#### 4. Doelstelling

Leidende doelstelling is:

Ermelo is in 2030 energieneutraal en in 2035 klimaatneutraal

Ermelo streeft ernaar om energieneutraal en uiteindelijk klimaatneutraal te worden. In eerste instantie wordt daarom het accent gelegd op onderwerpen die direct van invloed zijn op de energievraag. Maar wat betekent energieneutraliteit en klimaatneutraliteit nu precies?

***Ergieneutraliteit** betekent voor de gemeente Ermelo dat de gehele energievraag van woningen, bedrijven en de eigen organisatie duurzaam wordt opgewekt binnen de eigen gemeentegrenzen.*

***Klimaatneutraliteit** betekent voor de gemeente Ermelo dat de gemeente netto geen broeikasgassen als kooldioxide (CO<sub>2</sub>), methaan (CH<sub>4</sub>), lachgas (N<sub>2</sub>O) en een aantal fluorverbindingen laat vrijkomen; deze gassen versterken namelijk het natuurlijke broeikas effect met gevolgen voor het klimaat en de maatschappij.*

In een, op basis van deze klimaatvisie, te ontwikkelen klimaatuitvoeringsprogramma (geldend voor een periode van 4 jaar) wordt aan de Ermelose gemeenteraad een samenhangend plan gepresenteerd. Dat plan zal aansluiten op het klimaatconvenant tussen VNG en het Rijk waarbij er naar wordt gestreefd om de uitvoering van de projecten -indien mogelijk- regionaal en gefaseerd op te pakken.

Hieronder is per thema bij de 'projectvoorbeelden' aansluiting gezocht bij het regionale klimaatactieplan. Met de 'overige projectvoorbeelden' zoomt Ermelo in op de plaatselijke mogelijkheden en legt een duidelijk plaatselijk accent.

Hoofdpijnen van het klimaatuitvoeringsprogramma omvatten de volgende zes thema's:

##### 4.1 Duurzame overheid

Ermelo geeft als duurzame overheid het goede voorbeeld richting eigen organisatie, burgers en bedrijfsleven en vervult daarbij een stimulerende, initiërende en educatieve rol.

Projectvoorbeelden (o.b.v. het regionale klimaatactieplan) zouden kunnen zijn:

- **energiemanagement gemeentelijke gebouwen**  
*doelstelling: opzetten en uitvoeren van een energiemangement in de gemeentelijke gebouwen*  
*toelichting: onderzoek doen naar het energieverbruik bij gemeentelijke gebouwen; daarbij kunnen maatregelen worden genomen die gebaseerd zijn op het begrip 'Trias Energetica'; uitkomsten kunnen bijvoorbeeld zijn om bewegingsdetectoren te installeren, meer gebruik te maken van daglicht en om energiezuinige verlichting toe te passen in armaturen die meer effectief zijn*
- **Veluwe Donker en Stil**  
*doelstelling: minder lichtvervuiling langs de rand van de Veluwe*  
*toelichting: onderzoek doen naar besparingsmogelijkheden bij (openbare) verlichting waarbij ook naar duurzaamheid wordt gekeken; op pilotbasis zijn reeds enkele projecten uitgevoerd maar het is wenselijk dat daar beleid op wordt geformuleerd; participatie in het project 'Veluwe Donker en Stil' kan een onderdeel zijn*

- inkoop duurzame energie voor alle infrastructurele voorzieningen  
*doelstelling: integratie van energiezorg met het gemeentelijk beleid voor duurzaam inkopen*
- duurzaam inkopen wagenparken en transportbrandstoffen  
*doelstelling: energieprestatie van het gem. wagenpark inzichtelijk maken en verbeteren*
- uniforme en actuele energievoorschriften in vergunningen/meldingen
- adequate handhaving van de energievoorschriften in de vergunning
- inkopen duurzame energie gemeentelijke gebouwen  
*doelstelling: 100% opwekking en/of inkoop van duurzame energie*

Reeds lopende projecten:

- duurzaam inkopen  
*doelstelling: 75% duurzaam inkopen in 2010, 100% in 2015*

Overige projectvoorbeelden (met lokaal accent) zouden kunnen zijn:

- onderzoek doen naar de mogelijkheid om bij nieuwbouw van basisscholen (bijvoorbeeld bij de Margrietschool) in plaats van schoolpleinen, educatieve schooltuinen aan te leggen waardoor kinderen op verschillende manieren met natuur en duurzaamheid in aanraking komen waarbij de nadruk ligt op 'beleven'; 'duurzaam bouwen' kan daarbij actief betrokken worden
- onderzoek doen naar de mogelijkheid om duurzaamheid bij 'Het Pakhuis' te betrekken



*Ledverlichting in Kolbaanweg*



*Ledverlichting fietspad*

*Kolbaanweg*

#### 4.2 Duurzame energieproductie

Ermelo wil het toepassen van duurzame energie in de gemeente stimuleren.

Projectvoorbeelden (o.b.v. het regionale klimaatactieplan) zouden kunnen zijn:

- kansen voor duurzame energie  
*doelstelling: het verkrijgen van inzicht in de mogelijkheid om binnen de gemeente opwekken en benutten van geproduceerde duurzame energie (DE)*  
*toelichting: locaties aanwijzen in bestemmingsplannen voor het opwekken van duurzame energie door bijvoorbeeld mestvergistingsinstallaties, zonne-energie, aardwarmte en/of houtgestookte warmte-krachtkoppeling*

Reeds lopende projecten:

- biobased economy (cofinanciering via regiocontract)

- houtgestookte warmte-krachtkoppeling (cofinanciering via regiocontract)

Overige projectvoorbeelden (met lokaal accent) zouden kunnen zijn:

- onderzoek doen naar de mogelijkheden om duurzame energieproductie (bijvoorbeeld aanschaf zonnepanelen) voor gemeentelijke gebouwen in te zetten; daarmee wordt letterlijk zichtbaar waar Ermelo voor staat; dit kan wellicht worden geïntegreerd in het projectvoorbeeld 'kansen voor duurzame energie'
- onderzoek doen om als gemeente Ermelo een financiële regeling voor burgers in het leven te roepen waarmee de investeringskosten voor de aanschaf van duurzame voorzieningen aan de woning extra wordt ondersteund zodat de terugverdientijd wordt verkort; bijvoorbeeld bij de aanschaf van dakisolatie, zonnepanelen (PV) of zonnecollectoren
- onderzoek doen naar de mogelijkheid om inwoners van Ermelo overzichtelijk informatie te verstrekken over verschillende subsidieregelingen op het gebied van duurzame energie



*Houtgestookte warmte-krachtkoppelingsinstallatie in Lelystad*

#### 4.3 Schone en zuinige mobiliteit

Ermelo wil schone en zuinige mobiliteit ondersteunen. Dat kan zij onder andere doen door als gemeente het goede voorbeeld te geven.

Projectvoorbeelden (o.b.v. het regionale klimaatactieplan) zouden kunnen zijn:

- duurzaam inkopen wagenpark en transportbrandstoffen  
*doelstellingen: energieprestatie van het gemeentelijke wagenpark is inzichtelijk gemaakt en verbeterd*

Reeds lopende projecten:

- fietspromotiecampagne 'met belgerinkel naar de winkel'  
*doelstelling: verbetering van de luchtkwaliteit en het klimaat (minder PM10, NOx en CO2)*
- het Nieuwe Rijden  
*doelstelling: CO2-reductie in verkeer en vervoer door zuinigere rijstijl*

Overige projectvoorbeelden (met lokaal accent) zouden kunnen zijn:

- onderzoek doen naar mogelijkheid tot realisatie van een aardgasvulstation in Ermelo (heeft relatie met het project: 'Realisatie (multifuel) tankstation' (cofinanciering via regiocontract)

- onderzoek doen naar de mogelijkheid van een pendeldienst tussen Ermelo en Harderwijk en (in de zomer) tussen Strand Horst en Ermelo met busjes die op aardgas rijden; daarbij de sponsorbereidheid door bijvoorbeeld de RGV onderzoeken
- onderzoek doen naar de mogelijkheden om het fietsgebruik onder ambtenaren te stimuleren door de financiële regelingen aan te passen en/of door het OV-gebruik te stimuleren
- onderzoek doen naar de mogelijkheden tot aanleg van betere en veiliger fietspaden
- onderzoek doen naar de mogelijkheid om de aanleg van accu-oplaadpunten voor de fiets bij de recreatie- en toeristensector financieel te ondersteunen
- onderzoek doen naar de mogelijkheid tot realisatie van een oplaadpunten voor elektrische auto's



*Aardgasvulstation in Groningen*



*Busje rijdt op aardgas in Groningen*

#### 4.4 Energiezuinige gebouwde omgeving

De gemeente speelt in op haar streven naar energiezuiniger woningen.

Projectvoorbeelden (o.b.v. het regionale klimaatactieplan) zouden kunnen zijn:

- aanbesteding verscherpte EnergiePrestatiecoëfficiënt (nieuwbouw)  
*doelstelling: voor gemeentelijke nieuwbouw met een goede energieprestatie (in de vorm van een scherpe EPC)*
- verscherpte EPC/EPL in ruimtelijk beleid (nieuwbouw)  
*doelstelling(en): streven naar een scherpere EPC en EPL bij nieuwe woningen; daar waar mogelijk extra inspanssen om nog energiezuiniger woningen te realiseren. In het volkshuisvestingsbeleid worden uitgangspunten opgenomen ten aanzien van energetische prestatie nieuwbouwwoningen. Er moet bekend zijn hoeveel woningen met een verscherpte EPC/EPL zijn gebouwd*
- energieafspraken met woningbouw corporaties (bestaande woningvoorraad)  
*doelstelling: verbeteren van de energetische kwaliteit van (bestaande) woningen*
- energiebesparing bestaande woningbouw particulieren  
*doelstelling: verbeteren van de energieprestatie van bestaande woningen*
- opwekking Duurzame Energie door particulieren  
*doelstelling: particuliere woningeigenaren produceren duurzame energie voor eigen gebruik*
- revitalisering bedrijfstreinen  
*doelstelling(en): herstructurering van een functioneel verouderd bedrijventerrein tot een duurzaam bedrijventerrein. Dit gebeurt vanuit een integrale aanpak (economie, ruimte, milieu, verkeer en vervoer), waarbij de inpassing van de*

*duurzaamheidsaspecten bijdraagt aan het voorkomen van functionele veroudering in de toekomst. Bevorderen van werkgelegenheid. Realiseren van een optimaal vestigingsklimaat voor bedrijven*

- energiebesparing door midden- en kleinbedrijf  
*doelstelling: uitvoering van energie-efficiëncyscans en geadviseerde maatregelen door MKB door projectmatige promotie, begeleiding en follow-up*
- uniforme en actuele energievoorschriften
- adequate handhaving van energievoorschriften in milieuvergunning & activiteitenbesluit

Overige projectvoorbeelden (met lokaal accent) zouden kunnen zijn:

- Onderzoek doen naar de mogelijkheid om bij nieuwbouw zongericht verkavelen als uitgangspunt te nemen
- Onderzoek doen naar de mogelijkheid om bij nieuwbouwprojecten één of meerdere energieneutrale woningen te realiseren



*Verbouwing gemeentehuis*

*Verbouwing hal gemeentehuis*

#### 4.5 Duurzame (agrarische) bedrijven

Ermelo wil bij bedrijven bewuster maken van duurzaamheid waarmee de gemeente Ermelo zich

nog meer kan profileren als duurzame gemeente.

Projectvoorbeelden (o.b.v. het regionale klimaatactieplan) zouden kunnen zijn:

- Fuel Switch  
*doelstelling: bedrijven schakelen hun wagenpark over op aardgas, (later) biogas en eventueel andere beschikbare brandstoffen;*  
*toelichting: bedrijven kunnen op basis van een gratis wagenparkscan een advies krijgen*

Reeds lopende projecten:

- co-vergisting van mest (financiering via regiocontract)

- duurzaam ondernemen in supermarkten

Overige projectvoorbeelden (met lokaal accent) zouden kunnen zijn:

- naar de mogelijkheden om Ermelo te ontwikkelen als centrum voor 'duurzame recreatie en toerisme'; daarmee wordt een koppeling gelegd met allerlei andere maatregelen
- onderzoek doen naar de mogelijkheid om vergunningverleningprocedures te stroomlijnen teneinde de doorlooptijd zo mogelijk te verkorten
- onderzoek doen naar de mogelijkheid om duurzaamheid bij de verdere ontwikkeling van Veldzicht Noord als uitgangspunt te betrekken waarbij bijvoorbeeld afval van het ene bedrijf input voor een ander bedrijf kan zijn



*Kan de toekomstige uitbreiding van Veldzicht Noord duurzamer?*

#### 4.6 Klimaatbestendige woonomgeving

Ermelo is zich bewust van het veranderende klimaat en de gevolgen daarvan en het beleid dient op punten daarom te worden aangepast om daar in de ruimtelijke inrichting, waterbeheer en gezondheidszorg op in te spelen.

Projectvoorbeelden (o.b.v. het regionale klimaatactieplan) zouden kunnen zijn:

- onderzoek doen naar mogelijkheden van afkoppelen van regenwaterafvoer bij bestaande woningen (o.a. in overleg met de woningbouwvereniging Uwoon)
- afkoppelen van regenwaterafvoerend verhard oppervlak; eventueel in combinatie met het beschikbaar stellen van infiltratiekrachten

Beide projectvoorbeelden hebben als doel:

- a. het voorkomen van wateroverlast
- b. ter ontlasting van de riolering en
- c. om verdroging tegen te gaan

Reeds lopende projecten:

- diverse projecten uit het Uitvoeringsprogramma Waterplan Ermelo 2008-2012 zijn inmiddels ingepland zoals een onderzoek naar de mogelijkheid tot het benutten van vrijkomend grondwater uit Drielanden in Noordwest Ermelo voor het probleem van droogvallende waterlopen
- diverse projecten uit het Gemeentelijke Rioleringsplan Ermelo zoals onderzoek naar de effecten van klimaatverandering, onderzoek naar verplicht afkoppelen voor particulieren, verankeren van beleid t.a.v. hemelwater in verordeningen en beleid en de aanpak van de wateroverlast van industrieterrein Veldzicht.
- duurzaam bosbeheer

#### 5. Vervolgtraject: besluitvorming-financiën-uitvoering

Na de behandeling van deze visie in de gemeenteraad wordt deze als uitgangspunt gehanteerd bij de uitwerking van klimaatbeleid in het door het college op te stellen gemeentelijke klimaatuitvoeringsprogramma.

In het klimaatuitvoeringsprogramma dienen de concrete projecten, de prioritering daarvan en de mogelijke projectkosten en eventuele personele gevolgen te worden benoemd.

De raad vraagt bij de uitwerking van de visie extra aandacht voor:

- energieneutraliteit en klimaatneutraliteit van Ermelo (doelstelling)
- de portefeuillehouder duurzaamheid (randvoorwaarden) en voor
- de financiële dekking

Het klimaatuitvoeringsprogramma zal uiteindelijk ter accordering worden voorgelegd aan de raad.

Bijlage: Klimaatakkoord tussen VNG en Rijk (08028720)  
Klimaatactieplan Noord-Veluwe 2009-2012 (08026402)

Naam : ing. H. van Pijkeren  
Afdeling: VVH  
Datum : 22 september 2009