



MAATSCHAPPELIJK ONDERNEMEN VANUIT INTERESSE

Samenlevingsopbouw en integrale gebiedsontwikkeling

Voorwoord

Dit manifest is tot stand gekomen op basis van ontmoetingen tussen bestuurders van diverse maatschappelijke ondernemingen. Wij constateerden dat samenwerking tussen onze organisaties een positieve impuls kan geven aan de oplossing van een aantal maatschappelijk relevante vraagstukken, met name de ondersteuning en activering van 'niet zelfredzame burgers'. De Stadsregio kent een aanzienlijke groep kwetsbare burgers – waaronder een grote groep jongeren – die zich moeilijk staande weet te houden binnen de bestaande kaders. Een substantiële bijdrage aan de oplossing van deze vraagstukken beweegt zich op het snijvlak van wonen, zorg, onderwijs en welzijn. Onze aanpak richt zich op de vorming van slimme coalities, gebaseerd op wederzijds vertrouwen. In de door ons beoogde deels projectmatige, deels geografische gebiedsaanpak versterken fysieke en sociale dimensies van de gebiedsontwikkeling elkaar.

Integraliteit staat voorop. Dit om door synergie een daadkracht te realiseren die door partijen afzonderlijk nooit kan worden bereikt. Dat levert een integrale aanpak op waarin meer ruimte en middelen vrijkomen voor innovatieve zorg. Deze zorg vormt het speerpunt van een gedeelde maatschappelijke interesse. Zorg voor kwetsbare groepen, samenlevingsopbouw, ketenaanpak en integrale gebiedsontwikkeling schuiven zo organisch in elkaar. Door te bouwen aan sociale duurzaamheid vanuit een geïntegreerde aanpak van sociaal kwetsbare groepen wordt het eerste doel van de WMO – versterken redzaamheid – met het vierde doel verbonden: bevorderen van de sociale cohesie.

Om dit beleid krachtdadig vorm te geven is visie vereist die uitgaat van samenwerking op alle vlakken. In overleg met Rotterdam Vakmanstad (RVS) is het basisidee van maatschappelijk ondernemen vanuit interesse geboren. Henk Oosterling is gevraagd de concrete effectiviteit van de basisconcepten van RVS voor onze samenwerking uit te werken. Om een zo breed mogelijk bereik te schetsen is er is uitgegaan van verschillende schaalniveaus - stad en regio - in onderlinge afhankelijkheid en afstemming om zo het gevreesde waterbedef-

fect tegen te gaan: als je op één plek drukt om een probleem op te lossen, ontstaat het probleem vaak ergens anders weer opnieuw. Het resultaat is dit document dat op zich geen werkplan is, maar een inspiratiedossier dat het zicht op nieuwe samenhangen en coproducties opent. Het dossier richt zich op de volgende vragen. Wat betekent maatschappelijk? Welk maatschappijbeeld ligt daaraan ten grondslag? Welk mensbeeld vormt daarvan de kern? Wat betekent welzijn in deze context? En hoe verhoudt dit welzijn zich tot zorg? In de uitwerking van deze vragen krijgen uitdrukkingen als 'in mensen investeren' en 'mensen in hun kracht zetten' handen en voeten.

Ondertekenaars:

Stichting Rotterdams Offensief, Piet Boekhoud
Bavo-Europoort, Marianne van Duijn
Bouman GGZ, Sjef Czyzewski
Careyn, Ton van Overbeek
Centrum Voor Dienstverlening, Yvonne Frank
Delta Psychiatrisch Centrum, Paul van Heugten
Stichting Humanitas, Rob van Damme
Stichting Maasdelta Groep, René de Groot
Stichting Pameijer, Hans Kröber
Stichting van Harte, Fred Beekers
Yulius, Jan Menting
St. Rotterdam Sportsupport, Gert-Jan Lammens
Zadkine College, Henri van Vlodrop

Inhoudsopgave

4	Colofon
5- 6	1 Netwerken en interesse: verbinden van fysiek en sociaal
7 - 8	2 Welzijn: interesse als basis van zorg
9 - 10	3 Sociaal kapitaal: van maakbaarheid naar haakbaarheid
10 - 11	4 Bouwen in en aan vertrouwen
12	5 Operationele focus Best practices
12	Project: Zorgboerderij Idahoeve te Tiengemeten
13	Project: Winterfestival Zuid On Ice
14	Project: Loopbaanoriëntatie in de wijk
15	Project: Speciaal onderwijs sluit aan bij succesvolle Schoolsportvereniging
16	Project: Moriaanseweg / Rijkstraatweg te Hellevoetsluis
17	Project: Zorgboerderij aan de Bollaarsdijk te Oostvoorne
18	Project: Herman Gorterhof te Spijkenisse
19	Project: House of Hope te Rotterdam
20	Project: Torenhoeve te Hellevoetsluis
21	Project: Stationstraat te Spijkenisse
22	Project: Foyer te Hellevoetsluis
23	Project: Willem Beukelszoonstraat te Vlaardingen
24	Project: De Vloot te Maassluis
25	Project: Stadstimmerwerf te Schiedam
26	Literatuur
27	Ondertekenaars

1 Netwerken en interesse: verbinden van fysiek en sociaal

In het huidige tijdsgewricht zijn de ideeën over hoe mens en maatschappij in elkaar zitten aan het kantelen. Oude, vertrouwde beelden werken weliswaar nog in onze blik, attitude en omgangsvormen door, maar ze zijn niet langer vanzelfsprekend. Dat roept niet alleen de vraag naar het mens - en maatschappijbeeld op waardoor wij ons al deels laten leiden, maar tevens het strategische, tactische en operationele belang ervan voor een woningcorporatie, welzijnsorganisatie, zorginstelling of onderwijsinstituut die vanuit zijn specifieke expertise en maatschappelijke verantwoordelijkheid een bijdrage wil leveren aan een integrale samenlevingsopbouw.

Individu: knooppunt binnen netwerken

We bevinden ons in de westerse cultuur op een omslagpunt in ons denken en doen, kortweg, in ons discours. Daaronder verstaan we een samenhangende manier van handelen die gelegitimeerd en gefocust wordt door kernconcepten die door alle deelnemers onderschreven worden. We zitten al denkend, pratend en handelend op één lijn. We beseffen echter dat de veel denkbeelden die diep in onze cultuur verzonken liggen en over een zeer lange periode voor het beleid maatgevend waren, nu onder druk staan. Ze zijn niet meer vanzelfsprekend, omdat ze niet langer sporen met een maatschappelijke werkelijkheid die de afgelopen drie decennia razendsnel is veranderd. Doorgeslagen marktwerking en hyperindividualistische prestatiedrang hebben de positie van minder weerbare deelnemers aan het maatschappelijk verkeer onder druk gezet. Wie niet aan de prestatienormen kan voldoen, loopt het risico buiten de boot te vallen.

Het eerste kenmerk van onze huidige samenleving is zijn netwerkarakter. We leven in een *netwerksamenleving*. Dit heeft diepgaande consequenties voor de kenmerken, organisatie en doelen van politieke processen, politieke actoren en politieke instituties.¹ Dit geldt ook voor woningcorporaties, zorginstellingen, welzijnsorganisaties en onderwijsinstuties. Door de versnelling, complexificering en digitalisering van onze dagelijkse interacties en transacties is het mens- en maatschappijbeeld vanwaaruit we sinds de 19e eeuw naar onszelf en de wereld hebben gekeken, kwalitatief veranderd. Mensen bewegen zich tegenwoordig razendsnel van kleinste naar de grootste schaal: thuis mailen met vrienden in Australië, zaken doen vanuit het eigen bedrijf met de hele wereld. Lokaal is globaal.

Door de verknoping van netwerken is het mogelijk om met een beperkt aantal stappen in zeer korte tijd tot voorheen onbereikbare personen en posities door te dringen. De verbindingen tussen basis en top zijn kort. Dit is meer dan een constatering: organisaties streven er ook naar om 'platter' te worden, laagdrempeliger door korte communicatielijnen. Problemen blijven dan niet op de verkeerde schalen kleven, klonteren en verharderen. Alle kennis die in

de organisatie aanwezig is, kan door zo'n adequate communicatiedynamiek ingezet worden om problemen daadkrachtig aan te pakken. Dit vergt niet alleen een management dat zich afwisselend terughoudend of doortastend opstelt, maar ook een leiderschap dat in staat is zich dienend en inspirerend op te stellen.

De netwerkstructuur van de samenleving maakt dat dagpaden van verschillende individuen – hun activiteiten van 's ochtends vroeg tot 's avonds laat – zich als trajecten op allerlei schalen verknopen. In deze verknoppingen ontwikkelt zich het sociale leven. Mensen verbinden zich met anderen in fysieke en virtuele netwerken en vormen zo tezamen letterlijk de samenleving. Als knooppunten in netwerken geven ze in hun onderlinge samenhang 'body' aan een gelaagd, maatschappelijk weefsel. Dit samen leven levert niet alleen een enorme flexibiliteit, maar vergt dit ook van de deelnemers. Kwetsbare individuen kunnen hierdoor danig in de knel komen. Ze kunnen het verknopen niet meer bij houden en verstarren als het ware in één netwerk. Door ze weer te 'verknopen' worden ze weer mobieler.

Zelfredzaamheid als samenredzaamheid

Het is dan ook logisch dat vrijheid in onze mediasamenleving vooral als bewegingsvrijheid wordt ervaren. Autonomie staat gelijk aan automobilititeit. We zijn voortdurend ingelogd, verbonden en gelinkt. We zijn fysiek en virtueel betrokken op onze medemens. Engagement heeft daarom voor alles een technologisch fundament. We zijn bij voorbaat verbonden. Eenzaamheid is in de netwerksamenleving meer dan ooit een mobiliteitsprobleem geworden.

Deze netwerkkwaliteit vertaalt zich in ons mensbeeld. 'Netwerken' heeft hierin een dubbele lading: we socialiseren overleggend, bellend en browsend binnen fysieke en virtuele netwerken. Tegenwoordig doen jongeren hun sociale waardigheden op binnen virtuele netwerken met sociale media. Ontvrienden is zelfs een skill op zich geworden om met de overvloed aan contacten om te gaan. De teenagers van weleer zijn scenagers geworden. Toch is de term netwerken zo snel 'ingeburgerd' dat niet iedereen direct de consequenties van deze transformatie ziet of zelfs maar ervaart. Nog steeds menen we vaak dat we de media die we gebruiken zelf kunnen beheersen. Er zit toch een knop op, heette dat ooit. Ik kan makkelijk zonder leven, beweert menigeen. Maar feitelijk bepalen deze media - deze communicatie- en transportmiddelen: van mobieltje via creditcard en pinpas tot automobiel - het ritme en de maat van nagenoeg ieders leven.² Verslaving heeft daardoor in de netwerksamenleving nieuwe vormen aangenomen.

We zijn via ons mobieltje, onze Tomtom, pasjes, auto's en vliegtuigen geworteld in de wereld. Hoe onmisbaar dit alles nu ook is, kort geleden bestonden

Colofon

“Maatschappelijk ondernemen vanuit interesse” is een uitgave van Stichting Maasdelta Groep, Spijkenisse.

Copyright: Maasdelta Groep
Tekst: Henk Oosterling, Rotterdam Vakmanstad
Redactie en opmaak: Maasdelta Groep
Oplage: 3.000

December 2010

¹ Zie: Manuel Castells, *The Information Age: Economy, Society and Culture*. Volume I. *The Rise of the Network Society*. Blackwell Publishers, Massachusetts/Oxford 1996.

² We zouden dit kunnen omschrijven als een letterlijke 'maat van de middelen' of in technische zin 'middelmatigheid'. En als de media de wortels – radix in het Latijn - van onze identiteit zijn geworden dan is die middel-matigheid 'radicaal'. Zie: Henk Oosterling, *Radicale middelmatigheid*. Boom, Amsterdam 2000.

ze niet. Dat geeft te denken. Vaak doen we dat pas als onze media of middelen niet meer werken. Is het beltegoed op, de server down, de benzinetoever afgesloten of door een kredietcrisis de rekening afgesloten, dan zijn we eerst wat ontheemd, maar al snel ontredder. Deze ontredding kan omslaan in paniek zodra we niet meer weten hoe we bij de anderen of bij ons geld kunnen komen. Iedereen wiens reistas ooit gestolen is, kent dit gevoel. Kortom, individuen zijn geworteld in en verknoot met hun media. Ze leven op de kruispunten ervan. Door zich met hun media te vereenzelvigen vormen individuen relationele knooppunten in netwerken. Sociaal valt hier samen met het optimaal functioneren in netwerken. Dat maakt betekent echter dat zelfredzaamheid voor alles samenredzaamheid is.³

Samen bouwen aan zelfbewustzijn

Dat inzicht dringt zich steeds indringender op. Mensen bouwen samen aan hun identiteit. Bouwen hangt nauw samen met collectief bewustzijn. Dat geldt ook voor gebouwen. De Franse filosoof Michel Foucault laat in zijn werk indringend zien hoe de inrichting van ziekenhuizen, scholen en gevangenis het gedrag en daarmee het bewustzijn van de gebruikers ervan bepaalt.⁴ Door stenen te stapelen construeer je tegelijkertijd relaties tussen mensen. Ze zien elkaar in deze ruimten, ontmoeten elkaar, spreken met elkaar en stemmen zich op elkaar af. Ze houden met elkaar rekening. Of niet. Ontwerpers en bouwers produceren in potentie burgerschap omdat bouwen het zelfbeeld van bewoners bepaalt en de tussenruimte creëert waarin zij zich tot elkaar verhouden. De aard van de openbare ruimte bepaalt hoe je je tot anderen en in de ogen van die anderen tot jezelf verhoudt. Zo bezien zijn fysiek en sociaal altijd al onlosmakelijk met elkaar verbonden geweest.

Toch zien individuen zichzelf nog graag als een autonome eenheid, die zelf wel bepaalt wat ie denkt en doet. Impliciet werkt in die visie de behoeftepiramide van de psycholoog Maslow door. Deze visie is in het midden van de vorige eeuw

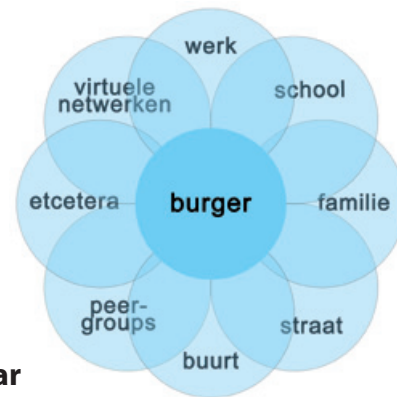


Van

ontwikkeld. Zelfredzaamheid lijkt de basis van volledige zelfontplooiing. Maar eigenlijk is van een autonoom, een zelfbepalend 'ik' aan de top slechts sprake door alle relatievelden die dit 'ik' ondersteunen en waar dit 'ik' zijn bestaan aan dankt. Vaak wordt over het hoofd gezien dat 99% van Maslows model over de inbedding van individuen in relationele netwerken gaat. Het individu kan slechts tot zijn recht komen door de inbedding in deze netwerken. Ook al is het bereiken van de top van deze piramide als ideaal nastrevenswaardig, Maslows model ontleent zijn analytische kracht vooral aan de relationele verbanden in de drie tussenliggende lagen. Dat dit nog des te meer geldt voor kwetsbare deelnemers aan het maatschappelijke verkeer, behoeft geen uitleg.

Als er problemen zijn, zijn we geneigd om voor een oplossing eerst te kijken naar wat er zich in mensen afspeelt. De term 'zelfontplooiing' duidt daar op: het ik ontvouwt zich naar buiten. De veelgebruikte term 'talentontwikkeling' suggereert dat ook. Maar een netwerkoptiek richt zich allereerst op wat er tussen mensen gebeurt: naar wat ze (kunnen) doen (en laten). Zo verschuift de blik van autonome individualiteit naar wederkerig verantwoordelijke relaties: van het 'in' naar het 'tussen' of het 'inter', van zelfredzaamheid naar samenredzaamheid.

Mede daarom verlegt integraal zorgbeleid het accent naar netwerken waarin mensen (kunnen) functioneren. Deze netwerken hebben twee functies: ze fungeren als vangnet en als trampoline. De vereiste veerkracht voor deze dubbele rol ontstaat als verschillende trajecten zich zo met elkaar verknopen dat er een draagkrachtig vlechtwerk ontstaat. Zorg wordt vooral door onderlinge interesse en op wederkerigheid gebouwd vertrouwen kwalitatief sterker en veerkrachtiger. Deze wederkerigheid geldt niet alleen voor de frontlijnwerkers, de handen aan de basis, maar evenzogoed voor de instellingen die voor deze zorg in onderlinge samenwerking organiseren.



Naar

2 Welzijn: interesse als basis van zorg

Het begrip 'interesse' is hier cruciaal. Allereerst in technisch zin: interesse duidt op een bestaan of zijn (esse) in het tussen (inter). Verbindingen en ontmoetingen die daar (een) plaats vinden, verbreden de horizon van mensen, verlenen nieuwe betekenis aan hun handelen en verdiepen zo de zin van hun bestaan. Allerlei termen die we dagelijks gebruiken hebben deze accentverschuiving naar het 'tussen' en een basale betrokkenheid al verdisconteerd: interactie, interactief, interface, interdisciplinair en intervisie. In psychologische zin staat interesse voor een open houding waarin men oog heeft voor de creatieve potenties van anderen of van situaties waarin je samen met anderen verkeert. Institutioneel ten slotte staat interesse voor een integrale zorg: de wil om samen te werken om voor anderen te werken. Dat is in feite de uitdrukking van de nieuwe belangstelling in de zorg. De gezochte openheid maakt dan precies het verschil uit tussen 'zorgen voor' en 'zorgen dat'⁵: tussen professionele aandacht en betrokkenheid enerzijds en louter berekenend zorgmanagement anderzijds.

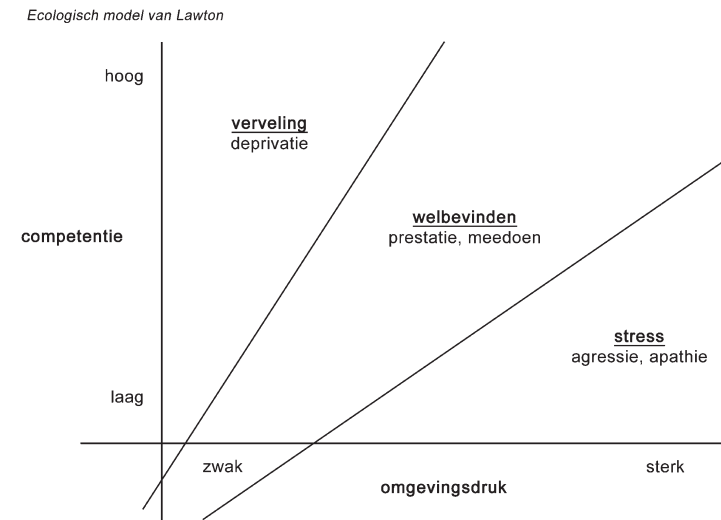
Sociale ecologie: onderlinge afhankelijkheid

Door de beschikbaarheid van nagenoeg alles wat ons hartje zou kunnen begeren, heeft de laat 20e eeuwse zelfontplooiing een hoogst consumptief karakter gekregen. De druk van de omgeving op kwetsbare groepen is daardoor proportioneel gestegen. Het gevaar te ontsporen treedt op als competenties en omgevingsdruk niet langer sporen. Teveel omgevingsdruk voor iemand met weinig competenties – of geld – is desastreus. Maar het is even desastreus als iemand met veel competenties niet door zijn omgeving wordt uitgedaagd:

verveling en thrillseeking gaan dan hand in hand. Als competenties en omgevingsdruk gebalanceerd op elkaar worden afgestemd kunnen mensen vanuit hun comfortzone opereren.⁶ Dan wordt welbevinden de grondslag van welzijn, van een sociaal evenwicht, waarop individuen vervolgens hun persoonlijke ambities kunnen enten.

Om de druk van de omgeving te pareren is in het consumptieve hyperindividualisme verantwoordelijkheid ingeruild voor aansprakelijkheid. Door de snelheid, complexiteit en grootschaligheid van onze interacties en transacties zijn namelijk de risico's van ons handelen niet meer te overzien. Verantwoordelijkheid is zo uitgehold en vervangen door een juridische norm: aansprakelijkheid. De zorg is steeds meer in risicomangement overgegaan. Het 'zelfverzekerde leven' denkt in termen van aansprakelijkheid. Binnen het zorgmanagement is de druk om targets te halen, ten opzichte van oprechte aandacht en persoonlijke betrokkenheid, steeds meer op tijdsinvestering toegesneden. Wat uit beeld is verdwenen zijn mensen in hun specifieke omgeving. Wat op het beeldscherm is verschenen is een doelgroep. Ook in het onderwijs hebben zulke verschuivingen zich voorgedaan. Competenties zijn gherdefinieerd als een combinatie van vaardigheden, attitude en flankerende kennis. Maar doordat deze uitsluitend casusgericht zijn, komt ook hier de integraliteit en de flexibiliteit om te improviseren in de knel. Het gevaar dat met de integrale context ook het overzicht verdwijnt, is niet ondenkbaar. Dit alles leidt uiteindelijk voor alle betrokkenen tot een te grote omgevingsdruk die naast competenties ook de creativiteit in de kiem smooit.

Figuur 1



³ Zie bijvoorbeeld: Jan Rotmans, Transitie agenda voor Nederland. Investeren in duurzame innovatie, Erasmus Universiteit DRIFT, Rotterdam 2010, p. 13

⁴ Michel Foucault schetst in zijn vroege werk hoe waanzin, de medische blik en de indeling van klinieken met elkaar samenhangen. Zie: De geschiedenis van de waanzin, Boom, Meppel 1975 (1961), De geboorte van de kliniek. Een archeologie van de medische blik, Boom, Amsterdam 2008 (1963). Zijn befaamde studie over de rol tussen architectuur en zelfbewustzijn is Discipline, Toezicht en Straf. De geboorte van de gevangenis, Groningen, HUG 1989 (1975).

⁵ Zie: Jan Vorstenbosch, Zorg. Een filosofische analyse. Uitg. Nieuwezijds, Amsterdam 2005, p. 21. Zie ook: Richard de Brabander, Van gedachten wisselen. Filosofie en ethiek voor sociale beroepen. Coutinho, Bussum 2008, pp. 131 e.v.: "De zorg voor anderen: belangeloos of uit eigenbelang?"

⁶ Zie: M.P. Lawton & L. Nahemov, Ecology and the aging process, in C. Eisdorfer en M.P. Lawton (red.): The Psychology of adult development and aging, Washington DC: American Psychological Association 1973. pp. 619-674.

3 Sociaal kapitaal: van maakbaarheid naar haakbaarheid

Maatschappelijke ondersteuning: welzijn of niet zijn?

Door de vermarkting van zorgtaken vertoont het vangnet voor kwetsbare groepen inmiddels grote gaten. In de utopie van de vrije markt ⁷ kunnen weinig competente burgers door te grote omgevingsdruk in een vrije val raken, soms nog sneller dan beursgenoteerde bedrijven. Als het zorgvangnet dan niet fijnmazig genoeg is, als het te grote gaten vertoont, vallen velen er dwars doorheen. Sommigen slaan te pletter op de keiharde werkelijkheid van alledag. Precies om dat te voorkomen zal maatschappelijk ondernemen zich vanuit een nieuwe belangstelling moeten profileren. Door intelligente coalities tussen betrokken partijen te smeden, kunnen vangnetten hersteld en versterkt worden. Precies dat staat ons voor ogen. Maatschappelijk ondernemen vanuit interesse wil de sectorale fragmentatie doorbreken om vanuit een integrale netwerk aanpak de draagkracht en veerkracht van netwerken te herstellen. De ketenaanpak – wonen, leren, werken, zorgen – ontvouwt zich nu binnen deze netwerk aanpak. In een omvattende strategie gaat het dus om een netwerkgerichte ketenaanpak waarin zorg zich weer aftekent tegen een achtergrond van een welzijn dat wortelt in daadwerkelijke interesse. In termen van gebiedsontwikkeling houdt dit in dat integrale gebiedsontwikkeling altijd ook samenlevingsopbouw moet zijn.

Ooit vormden sociale netwerken slechts een van de pijlers onder de tempel van onze identiteit. ⁸ Als we dit oude discours achter ons laten worden deze

netwerken de concrete uitdrukking van welzijn. Grafische weergave lijken onschuldig maar vaak zijn het uitdrukkingen van de noties die voor het eronder liggende discours maatgevend zijn. Piramides – zoals bij Maslow – zijn ooit gebouwd voor dode koningen en tempels zijn opgericht om de doden en de goden uit het hiernamaals te eren. In de 21e eeuw is het zaak de piramides en tempels achter ons te laten om het samenleven van mensen centraal te stellen. Het grafische beeld dat daarbij hoort zijn open netwerken die in elkaar haken en over elkaar heen schuiven om zo gezamenlijk het maatschappelijk weefsel te verbeelden waarvan de kwaliteit nog het simpelst verwoord wordt met uitdrukkingen als ‘erbij horen’ en ‘meedoen’.

Het creëren van dat draagvlak is slechts mogelijk door maatwerk binnen een op kwaliteit afgestemde samenwerking. Afstemming van fysieke en sociale aspecten in een vroeg stadium is een eerste vereiste. Dag- en leefpaden van de betrokken groepen kunnen dan op verschillende schalen worden verknoopt in een ketengerichte ondersteuning en activering waarin wonen, werken, leren en zorgen organisch in elkaar overgaan. Uiteindelijk draait het dan om wat in de termen van de WMO met zijn negen prestatievelden heet: “de actieve betrokkenheid van burgers bij de samenleving met een grotere sociale samenhang of sociale cohesie als gevolg”. ⁹

Van



Naar



Dit vergt nog een discoursomslag in ons denken, namelijk wat er precies aan waarde wordt gecreëerd. Interesse is een sociale grondwaarde, maar het gaat er ook om hoe dit kapitaalkrachtig wordt. In andere woorden: hoe genereert interesse kapitaal? De vier maatschappelijke doelen van de WMO zijn 1) redzaamheid bevorderen, 2) participatie vergroten, 3) actief burgerschap bevorderen en 4) sociale samenhang verbeteren. Deze vier doelen laten zich achtereenvolgens lezen als een cumulatieve progressie: eerst redzaam worden, dan meedoen en actief bijdragen – twee aspecten van interesse – waardoor ten slotte door opschaling de sociale samenhang – het netwerk – wordt vergroot. Zodra iemand een hulpvraag stelt, haakt hij passief aan bij een netwerk. Zijn welzijn krijgt kwaliteit – samenhang en betekenis – door zinvolle activiteiten met anderen te ontplooiën. Die activiteiten worden in de loop van een leven steeds verder opgeschaald: van gezin en familie via leeftijdsgenoten op straat, op school, op stage en in clubverband naar collega’s op het werk. In een volwassen, gelijkwaardige relatie met een levenspartner worden alle eerdere relaties gerecycled tot vanaf en bepaalde levensfase deze netwerken gaan krimpen.

Sociaal kapitaal bouwen: binden en overbruggen

Op zo’n levenspad wordt door individuen geleidelijk aan sociaal kapitaal vergaard. Er wordt in geïnvesteerd en het rendeert direct of veel later. Het rendeert wanneer individuen verantwoordelijk voor elkaar willen en kunnen zijn. De schalen waarop dit sociale kapitaal rendeert, verschillen echter steeds. Het gaat erom bij een investering de juiste schaal op het oog te hebben. Door schaa sprongen te faciliteren – het trampoline effect – kunnen investeringen in sociaal kapitaal op een hogere schaal renderen: investeren in de wijk kan goed zijn voor de stad. Samenwerken in een geïntegreerde ketenaanpak maakt deze schaa sprongen mogelijk.

De verknoping van relaties op verschillende schalen levert een investering op die – zoals het vierde doel van de WMO voorstaat – als sociale cohesie beklift. We zouden deze kapitalisering van relaties sociale duurzaamheid kunnen noemen. De Amerikaanse socioloog Robert Putnam geeft in zijn analyse van de teloorgang van het vrijwilligerswerk in Amerika het idee van sociaal kapitaal handen en voeten. Hij maakt een onderscheid tussen twee soorten verknopingen: binden (binding) gebeurt binnen het eigen netwerk, door te overbruggen (bridging) verbind je je eigen netwerk met netwerken op andere schalen. Naar binnen binden versterkt het bestaande netwerk, naar buiten en boven binden – geprojecteerd opschalen – opent nieuwe netwerken en verbreedt de horizon. Om sociaal kapitaal echt te laten renderen is het ook zaak terug te buigen – reflectie – naar de netwerken waar men uit is voortgekomen. Door reflectie en projectie levert een investering rendement op.

Zo schuiven fysiek en sociaal kapitaal in elkaar. Maar het gaat om rendement van kwalitatief verschillende kapitaal soorten: naast sociaal en fysiek kapitaal denken we ook aan cultureel, sportief en mentaal kapitaal. De door ons gezochte samenwerking beoogt investeringen en rendementen op verschillende schalen van verschillende kapitaal soorten. De grote vraag blijft natuurlijk: wanneer renderen de ‘zachte’ kapitaal soorten – sociaal, cultureel, sportief en mentaal kapitaal – economisch en hoe vertaalt dit zich in het harde ‘fysieke’ kapitaal van vastgoed? Dat de renderingscoëfficiënten moeilijk zijn vast te stellen, laat zich raden. ¹² De tempi waarin en de termijnen van de investeringen verschillen per kapitaal soort. Bovendien is de portefeuille waaruit de investering komt, doorgaans een andere dan die waarin het rendement verdwijnt. Dat neemt niet weg dat deze Maatschappelijke Kosten-Baten Analyse (MKBA) wel degelijk in beeld gebracht kan worden.

Sociale duurzaamheid: drie ecologieën

De integrale keten benadering binnen de netwerk aanpak die wij voorstaan verbindt zorg met gezondheid, leefbaarheid en duurzaamheid. De definitie van gezondheid die de Wereld Gezondheid Organisatie (WHO) aanreikt sluit naadloos aan bij de aanbevelingen van het Brundtland rapport waarin fysieke duurzaamheid aan sociale duurzaamheid wordt gekoppeld. Fysiek, geestelijk en sociaal welbevinden dienen overgedragen te worden aan de volgende generaties zodat zij niet achter het verworven welzijn terugvallen. Deze transgenerationale verantwoordelijkheid in drie stappen beoogt dus een duurzaamheid die de fysieke duurzaamheid overstijgt.

Zo bezien is de basis van zorg interesse in de meest letterlijke zin van het woord: in de wereld staan (fysiek), onder de mensen zijn (sociaal) en dat tussen je oren krijgen (mentaal). Mensen in hun kracht zetten, begint bij het faciliteren van productieve relaties met anderen en het stimuleren van de kracht van individuen. Die moeten een kans krijgen. Bij dit alles speelt meer dan de dwang van maakbaarheid, de kans op haakbaarheid. Zowel op inhoudelijk als op beleidsvlak is daarom de leidende vraag: wie haakt bij wie aan? Het zoeken van verbindingen op verschillende schalen en het faseren van processen op die schalen vergt een analyse die niet gevoed wordt door een denken-in-problemen (dippers). Zelfs het denken-in-mogelijkheden (dimmers) is nog te abstract. Voor een krasbestendiger bestaan van kwetsbare mensen en groepen is het zinvoller om te denken in krachten en kansen (dikkers).

In termen van de door Lawton beoogde sociale ecologie dienen zich naast een fysieke ecologie tevens een mentale ecologie aan. Als je de definitie van de WHO doorvertaalt naar de sociale ecologie van Lawton, wordt welbevinden in de comfortzone een functie van competenties (mentaal) en omgevingsdruk

⁷ Zie: Hans Achterhuis, De utopie van de vrije markt. Leminiscaat, Rotterdam 2010.

⁸ Vrij naar Petzold. Zie: http://www.vng.nl/Praktijkvoorbeelden/SZI/2008/IJsselmonde_Welzijnsnota_2008.pdf pp. 17/18.

⁹ Op weg met de WMO. Evaluatie van de Wet maatschappelijke ondersteuning 2007-2009, SCP, Den Haag maart 2010, p. 23.

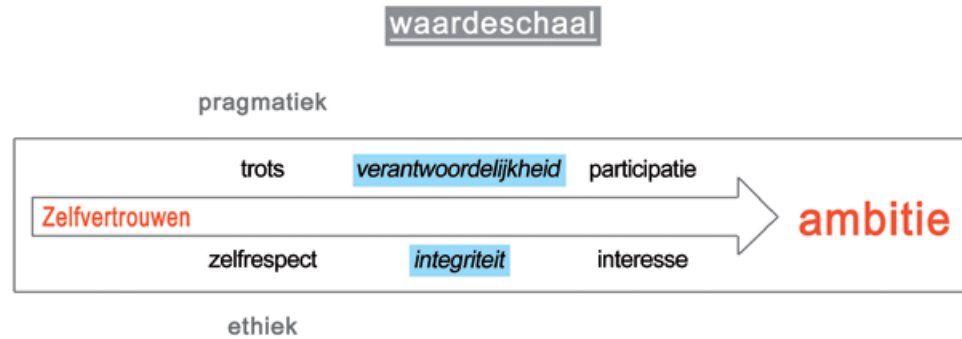
¹⁰ In de nota Architectuur en Rotterdam (2009) wordt een nieuw concept geïntroduceerd: communicatief ontwerpen. Hiermee wordt bedoeld op vroegtijdige participatie van burgers en bewoners bij het ontwerpen van de stad, met name ten aanzien van de buitenruimte. Maar je kunt de WMO ook ‘architectonisch’ lezen als bouwen aan vertrouwen.

¹¹ Robert D. Putnam, Bowling alone: the collapse and revival of American community. Simon & Schuster, New York 2000.

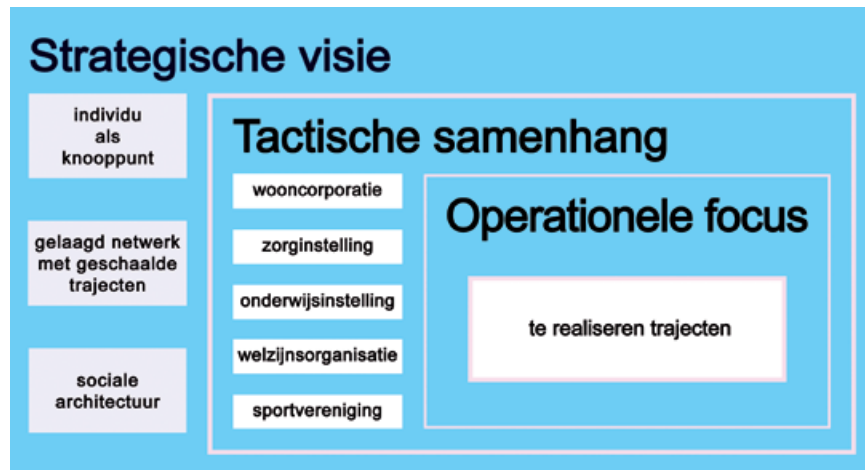
¹² Zie: Gerard Marlet, Joost Poort, Clemens van Woerkum, De baat op straat. Atlas voor gemeenten. Utrecht 2008

(sociaal). Zo worden ethiek – wat zich in mensen afspeelt - en pragmatiek – wat er tussen hen gebeurt - met elkaar verbonden. Zelfredzaamheid realiseert zich dan binnen samenredzaamheid op twee parallel lopende waardeschalen.

Waarop iemand aan het begin van een traject wordt aangesproken, maakt niet zoveel uit. De insteek kan trots zijn, maar ook interesse. De aanjager kan ambitie zijn, maar ook verantwoordelijkheidsbesef, integriteit of de behoefte aan zelfrespect. Maar uiteindelijk zal zelfvertrouwen het sluitstuk zijn.



4 Bouwen in en aan vertrouwen

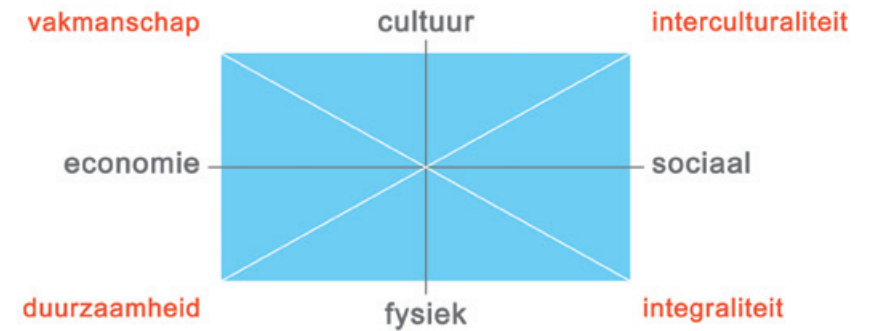


Strategische visie: van project naar traject

Het weven van vangnetten en trampolines vergt slimme coalities. In een ketengerichte netwerkaanpak biedt iedere partij zijn specifieke expertise aan. De keuzes voor concrete trajecten en netwerken worden geïnspireerd door kernconcepten die daadwerkelijke interesse als uitgangspunt voor de zorg nemen en worden gefocust door tactische samenhang. Dit schraagt een strategische visie waarin de omslag gerealiseerd wordt van een sectoraal gebonden projectontwikkeling naar netwerkende trajectontwikkeling.

Dit vergt een herschikking en integratie van de sectorale pijlers van de huidige gebiedsontwikkeling: fysiek, economisch, sociaal en cultureel. De overlapping van integrale gebiedsontwikkeling en samenlevingsopbouw vergt deze herschikking. De pijlers zijn naar alle zijden openstaande trajecten. De verweving van deze trajecten levert meer toegespitste tactieken op.

Allereerst schuiven fysiek en sociaal in elkaar. Beogen economie en fysiek vooral fysieke duurzaamheid, in integraal perspectief wordt dit verbreed tot sociale duurzaamheid. Economie en cultuur komen samen in een nieuw ver-



bond dat de spanningen tussen managers en professionals heroriënteert: een kwalitatief 21e eeuwse vakmanschap met nieuwe ambities.¹³ Niet alleen voor groepen cliënten voor wie het concreet werk met de handen de enige optie is, maar ook voor professionals die ondersteunen, begeleiden en activeren. Inmiddels beseft iedereen dat het spanningsveld tussen cultuur en sociaal niet meer met het concept 'multicultureel' wordt afgedekt. De houdbaarheidsdatum van dit concept was al in het midden van de jaren negentig van de vorige eeuw overschreden. De hybride culturen die vooral bij jongeren maatgevend zijn voor hun betrokkenheid bij de maatschappij, vereisen een aanpak die meer benadrukt wat er zich tussen culturen dan wat er zich in één cultuur afspeelt. Een van de meest verrijkende consequenties van een socio-cultureel begrip van interesse is interculturaliteit.¹⁴

Tactische coalities: regellogica en zorglogica in één

Deze heroriëntatie levert op tactisch niveau specifieke arrangementen op van wonen, leren, werken, recreëren en zorgen. Het faciliteren van dag- en leefpaden vergt van productieve coalities dat ze ook de gebruikers van de faciliteiten vroegtijdig bij het proces betrekken. In een zelfreflectieve aanpak waarin een bottom up en top down beweging scenariotechnisch in elkaar grijpen, komen naast de organisatie en instellingen die coalities vormen ook al de toekomstige bewoners en gebruikers in beeld. Want verantwoordelijkheid vragen spiegelt zich in verantwoordelijkheid geven. Verantwoordelijkheid nemen steunt op verantwoordelijkheid krijgen. Daarvoor dienen deze groepen al in een vroeg stadium als coproductanten in het proces te worden betrokken. Dit om te voorkomen dat de organisatielogica gaat prevaleren boven de logica van de leefwereld.¹⁵

In een vraaggerichte aanpak wordt door alle partijen gekeken welke behoeften en wensen er bij alle partijen liggen over hoe er gewoon, gewerkt, geleerd, gerecreëerd en gezorgd kan worden. Alleen zo kan bij gebruikers het

gevoel versterkt worden dat ze welkom zijn, gewaardeerd worden voor wat ze kunnen, en dus serieus worden genomen. Alleen dan kunnen ze volwaardig meedoen en participierend gebruik maken van de voorzieningen. Want participatie begint, voor welke groep op welke schaal dan ook, bij serieuze, geïnformeerde communicatie.

Van de stad en de rand: slimme coalities en specifieke trajecten

Maatschappelijk ondernemen vanuit interesse richt zich via slimme coalities op groepen niet zelfredzame burgers vanuit de gedachte dat voorkomen beter is dan genezen. Bij de samenwerking worden de volgende uitgangspunten gehanteerd:

- maatschappelijke ondernemingen als front office van de maatschappij
- meer kracht door een ketenbenadering
- regierol ligt in deze ketenbenadering en is niet hiërarchisch
- preventieve benadering voor meer resultaat
- verbindend besturen vanuit wederzijds vertrouwen
- creativiteit, openheid en tolerantie binnen een langdurig commitment

De beleidsvertaling van deze visie op zorg uit interesse in de Stadsregio Rotterdam beoogt een verbinding van het lokale met het regionale: van stad en de rand. De integrale aanpak richt zich op 'projecten' als proeftuinen waarin wijkgericht werken voorop staat. Kwetsbare groepen kunnen door scholing in reïntegratietrajecten via woonbegeleiding in de wijk de draad weer oppakken. Hun 'herburgering' loopt over langdurige trajecten die investeringen vereisen op het snijvlak van wonen, zorg, onderwijs, welzijn en zo mogelijk werk. Deze langdurige synergie waarvan sommige trajecten 10 tot 20 jaar kunnen lopen, vereisen een samenwerkingsstrategie waarin investeren op korte termijn en renderen op lange termijn samengaan. De coördinatie genereert een leiderschap dat op zeggingskracht en betekenisvolheid mikt.

¹³ Het Hoofdbedrijfschap Ambachten (HBA) voert al meer dan 2 jaar een offensief om het ambacht weer aantrekkelijk te maken in beroepsopleidingen. Zie: Henk Oosterling, "Gezellig, hè?" Kick off-bijeenkomst Week van het Ambacht 2009, 17 april 2009 Cruise Terminal Rotterdam http://www.ambachtseconomie.nl/view.cfm?page_id=19878

¹⁴ Zie verder: Henk Oosterling, *Woorden als daden. Rotterdam Vakmanstad/Skillcity 2007-2009*. Jap Sam Books, Heiningen 2009, p. 29/264.

¹⁵ Annemarie Mol maakt een onderscheid tussen een logica van het zorgen en een logica van het kiezen. Deze dienen zorgvuldig op elkaar te worden afgestemd. In feite valt 'logica' hier samen met 'discours'. Zie: *De logica van het zorgen. Actieve patiënten en de grenzen van het kiezen*. Van genneep, Amsterdam 2006, p. 17.

5 Operationele focus Best practices

Samenwerking ligt, naast afstemming van beleid op meta-organisatieniveau, dus ook in de uitwisseling tussen betrokken organisaties en groepen gebruikers. Zijn er reeds bestaande contacten op operationeel vlak tussen de betrokken partijen? Waar ligt de expertise van de afzonderlijke partijen? De geografische werkgebieden moeten samenvallen, zodat er concrete samenwerkingsmogelijkheden op verschillende schalen mogelijk is: van wijkniveau tot aan de regio.

Project: Zorgboerderij Idahoeve te Tiengemeten



Dienstwoning en boerderij

Omschrijving:

De doelgroep voor deze voorziening zijn cliënten met Niet-Aangeboren Hersenletsel (NAH) en cliënten met een psychotische stoornis opgenomen in een 24-uursvoorziening van bepaalde duur, gericht op resocialisatie. Hierbij wordt individueel en in groepsverband behandeld en begeleid in combinatie met wonen en werken in een prikkelarme omgeving. De voorziening is te beschouwen als de sluitende fase in het resocialisatieproces onder beschutte levensomstandigheden. De cliënten zullen voor een duur van 12 tot 24 maanden worden opgenomen. De totale capaciteit op de locatie Idahoeve te Tiengemeten is 26 plaatsen.

Coalitie(s) tussen partijen:

Integrale ketenaanpak tussen:

Parnassia Bavo Groep, HW-Wonen en Maasdelta Groep

Wonen, zorg en werken

Gerealiseerde projecten

Project: Winterfestival Zuid on Ice



Deelnemers Wijksschool krijgen een enthousiast onthaal van Erica Terpstra

Omschrijving:

In samenwerking met de deelgemeente Feijenoord en Pact op Zuid hebben deelnemers van de Wijksschool met groot succes meegeholpen aan de catering, beveiliging en begeleiding van kinderen op het ijs tijdens het winterfestival Zuid on Ice.

Het winterfestival Zuid on Ice heeft ruim 15.000 bezoekers getrokken, waaronder 1.500 kinderen van de basisscholen op Zuid. Zij konden vrij schaatsen of schaatslessen volgen, die werden verzorgd door de trainers van de schaatsvereniging Rotterdam.

Het winterfestival werd op vrijdag 11 december geopend door Erica Terpstra in haar functie van voorzitter van het NOC*NSF en duurde tot maandag 27 december. Alle bezoekers konden de hele periode gratis de overdekte ijsbaan van ruim 500m² op. Schaatsen werden gratis uitgeleend. Zowel de bezoekers als de organisatie zijn zo tevreden over Zuid on Ice dat herhaling nagenoeg zeker is. Ook bij een vervolg worden de jongeren uit de wijk weer betrokken om de baan te beheren en te werken als ijsmeester.

Coalitie(s) tussen partijen:

Integrale ketenaanpak tussen:

Wijksschool Feijenoord, Regisseur Afrikaanderplein, Vestia, deelgemeente Feijenoord en Pact op Zuid.

Wijksschool Feijenoord – Rotterdams Offensief en het Jongerenloket - JOS Rotterdam

Gerealiseerde projecten

Project: Loopbaanoriëntatie in de wijk



Samen leren en werken in de wijk

Omschrijving:

In samenwerking met een aantal verschillende partijen in de wijk hebben deelnemers van de Wijkschool Noord meegeholpen bij opknappwerkzaamheden.

Om de arbeidsidentiteit bij de deelnemers van de Wijkschool Noord te ontwikkelen, biedt de school samen metbaaar partners stages aan. Deze stages (klus-sen) worden uitgevoerd in de wijk. Deelnemers voeren diverse klussen uit onder begeleiding van de werkmeester van de wijkschool. De werkzaamheden bestaan onder andere uit schilderwerkzaamheden, groenonderhoud en andere kleine onderhoudsklussen.

Samenwerkende partijen zijn erg te spreken over het initiatief en hebben laten weten in de toekomst door te willen gaan met de samenwerking.

Ook zullen deelnemers van de Wijkschool betrokken worden bij het project "Klooster in de steigers", dat binnenkort van start gaat.

Coalitie(s) tussen partijen:

Wijkschool Noord en o.a. de Opstandingskerk en het Klooster in Rotterdam Noord

Integrale ketenaanpak tussen:

Wijkschool Feijenoord – Rotterdams Offensief en de Jeugd kansen Zone Rotterdam Noord (Kloosteralliantie en Kiwi)

Gerealiseerde projecten

Project: Speciaal onderwijs sluit aan bij succesvolle Schoolsportvereniging



Kick-off Schoolsportvereniging



Voetbaltraining Schoolsportvereniging

Omschrijving:

De Schoolsportvereniging is een Rotterdams project dat de sectoren school en sport succesvol verbindt. In wijken waar weinig of geen sportverenigingen zijn, verzorgen sportverenigingen van buiten deze wijken structureel een sportaanbod op of nabij de basisscholen direct na schooltijd. In drie jaar tijd heeft Rotterdam Sportsupport 18 schoolsportverenigingen opgericht en zijn er ruim 1300 kinderen extra lid geworden van een sportvereniging. De laatste ontwikkeling van dit project is de koppeling met het speciaal basisonderwijs. Samen met Pameijer en speciaal onderwijs basisscholen kunnen de scholen aansluiten bij reguliere schoolsportverenigingen. Op die manier vindt optimaal integratie plaats tussen kinderen van het speciaal basisonderwijs en het reguliere onderwijs.

Uit onderzoek is gebleken dat de Schoolsportvereniging een aantal positieve effecten heeft voor de wijk, zoals:

- 64% van de ouders ziet hun kinderen minder op straat rondhangen en 51% vindt hun kind aardiger tegen andere kinderen
- Door de Schoolsportvereniging leert 45% van de ouders andere ouders uit de wijk kennen en wil een op de drie ouders zelf gaan sporten
- Vrijwel alle leerkrachten zijn er van overtuigd dat de Schoolsportvereniging goed is voor de wijk
- Bijna de helft van de kinderen heeft via de Schoolsportvereniging meer kinderen uit de buurt leren kennen

Coalitie(s) tussen partijen:

Rotterdam Sportsupport, Pameijer, speciaal basisonderwijs, verenigingen

Integrale ketenaanpak tussen:

Sport, zorg & onderwijs

Gerealiseerde projecten

Project: Moriaanseweg / Rijksstraatweg te Hellevoetsluis



Moriaanseweg West



Rijksstraatweg

Omschrijving:

Twee bestaande panden zijn ontwikkeld tot woonvoorzieningen met dienstencentra en een logeershuis voor begeleid wonen van jongeren met (gedrags-) problemen:

- Morriaanseweg West in Hellevoetsluis
- Rijksstraatweg in Hellevoetsluis

Beide panden zijn boerderijachtige woonhuizen uit begin van de 20e eeuw.

Moriaanseweg West: Het bestaande achterhuis (schuur) is geheel gesloopt en in historische stijl opgebouwd, hierin zijn twee woongroepen met elk zes slaapkamers gehuisvest. Het voorhuis is blijven staan en wordt gebruikt als kantoor.

Rijksstraatweg: Dit pand is intern verbouwd tot een logeershuis. Er zijn vijf slaapkamers op de 1e verdieping.

Coalitie(s) tussen partijen:

Integrale ketenaanpak tussen:

Pameijer en Maasdelta Groep

Wonen, zorg en recreëren

Gerealiseerde projecten

Project: Zorgboerderij aan de Bollaarsdijk te Oostvoorne

Impressie na verbouwing



Impressie na verbouwing

Omschrijving:

De boerderij aan de Bollaarsdijk wordt gerenoveerd en daarin wordt een voorziening gerealiseerd voor de huisvesting van psychogeriatrische patiënten en dagbesteding voor verstandelijk gehandicapten en de huisvesting hiervan. De maatschappelijke doelstelling van het project is als volgt:

1. Het realiseren van een kleinschalige woonvoorziening met totaal 32 plaatsen waarvan 24 psychogeriatrische cliënten en 8 verstandelijk gehandicapten cliënten.
2. Het bieden van een dagbesteding voor 12 verstandelijk gehandicapten cliënten.

In het concept vormt de dagbesteding de spil. Deze dagbesteding bestaat uit twee componenten: appeltaarten bakken en een theetuin/expositieruimte. De theetuin/expositieruimte is een huiskamer van de zorgboerderij, waarin ook externen (toeristen, dagrecreanten, etc.) welkom zijn. Het project is namelijk gelegen vlakbij een recreatieve fietsroute en het Brielse meer. De theetuin/expositieruimte kan ook afgehuurd worden voor het houden van workshops en vergaderingen.

Mogelijk zal in de toekomst een kinderboerderij en appelboomgaard aan de theetuin worden toegevoegd. Het verzorgen van de dieren, boomgaard en de tuin zijn ook functies binnen de dagbesteding van de zorgboerderij.

Coalitie(s) tussen partijen:

Integrale ketenaanpak tussen:

Laurens Wonen, Ipse/De Bruggen en Maasdelta Groep

Wonen, zorg, werken en recreëren

Gerealiseerde projecten

Project: Herman Gorterhof te Spijkenisse



Appartementencomplex Herman Gorterhof



Restaurant en ontmoetingsruimte

Omschrijving:

Het project betreft de nieuwbouw van een appartementengebouw met vier verdiepingen met 79 huurappartementen. De verdeling van de appartementen is 22 zorgwoningen op de 4e verdieping voor Careyn, op de 1e, 2e en 3e verdieping 28 bereikbare huurwoningen en 29 middeldure huurwoningen.

Op de begane grond rondom een binnenplaats met tuin is een multifunctioneel centrum gerealiseerd met zorggerelateerde functies, namelijk:

- apotheek
- huisartsenpost
- fysiotherapie
- regiokantoor CIZ
- uitvliegbasis Careyn
- dagopvang Careyn
- consultatiebureau
- ontmoetingsruimte "Mei" van Stichting Welzijn Ouderen met professionele keuken en restaurant, waarbij studenten van Zadkine (ROC) de activiteitenbegeleiding en de dagelijkse bemensing verzorgen in de ontmoetingsruimte c.q. restaurant en keuken.

In de kelder bevinden zich de bergingen van de woningen en een parkeergarage met 86 parkeerplaatsen.

Coalitie(s) tussen partijen:

Integrale ketenaanpak tussen:

Zorgondernemers, Careyn, Zadkine (ROC) en Maasdelta Groep

Wonen, zorg, welzijn en onderwijs

Gerealiseerde projecten

Project: House of Hope te Rotterdam



Nieuwe pand van House of Hope



Opening van House of Hope

Omschrijving:

House of Hope is een stichting met 6 betaalde krachten (3,5 fte), 40 kernvrijwilligers en daaromheen nog eens zo'n 70 à 80 vrijwilligers die zich incidenteel inzetten. Deze ontwikkelen activiteiten voor ca. 350 allochtone gezinnen in Oud Charlois (hulp bij invullen van formulieren, opvoedcursussen, gezamenlijke maaltijden, kinder- en tienerclubs enz.). Tevens verzorgen zij zo'n kleine 150 huisbezoeken per jaar. House of Hope heeft in 2005 de vrijwilligersprijs van de gemeente Rotterdam gekregen. De deelgemeente Charlois staat geheel achter het initiatief voor het nieuwe sociaal centrum voor House of Hope.

Het plan omvat een 'sociaal centrum' op de begane grond van het zogenaamde Verschoorblok, op de hoek van de Bas Jungeriusstraat en de Verschoorstraat. In dit blok bevinden zich verder op de verdieping nog 5 appartementen, die door de Dienst Stedenbouw en Volkshuisvesting van de gemeente Rotterdam als kluswoning te koop zijn aangeboden aan jonge mensen met carrièreperspectief.

Coalitie(s) tussen partijen:

Integrale ketenaanpak tussen:

House of Hope, HW-Wonen en Maasdelta Groep in samenwerking

met het 'Pact op Zuid'

Zorg, gezondheid en leefbaarheid

Gerealiseerde projecten

Project: Torenhoeve te Hellevoetsluis



Impressie na de verbouwing



Huidige situatie

Omschrijving:

De Torenhoeve ligt naast het verpleeghuis 'Grootenhoek' waar momenteel circa 100 cliënten huisvesten. De locatie is verouderd en de cliënten verblijven met meerdere personen op één kamer. Door uit te verhuizen naar De Torenhoeve kan deze situatie worden veranderd, zodat iedere cliënt een eigen entree, slaapkamer en sanitair verkrijgt.

Het programma omvat de volgende onderdelen:

- De 25 cliënten vallen in de categorie 'zwaar' van kleinschalig wonen
- 4 woongroepsvormen van 6/7 PG-clienten per groep
- Een cliënt heeft een eigen entree, een eigen slaapkamer en badkamer
- Per woongroep een algemene woonkamer
- 2 woongroepsvormen per verdieping, de groepen zijn niet gemengd

Coalitie(s) tussen partijen:

Careyn en Maasdelta Groep

Integrale ketenaanpak tussen:

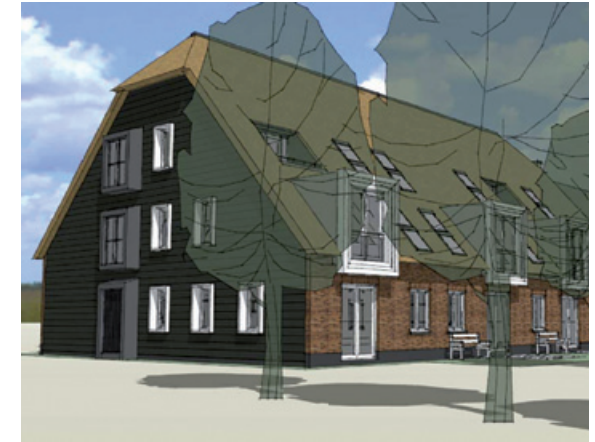
Wonen en zorg

Projecten in ontwikkeling

Project: Stationstraat te Spijkenisse



Huidige situatie voorhuis



Impressie na de verbouwing

Omschrijving:

Aan de Stationstraat te Spijkenisse staat een oude en vervallen boerderij die momenteel (de stal) in gebruik is bij de voedselbank Spijkenisse. De boerderij is eigendom van de gemeente Spijkenisse en kan herontwikkeld worden nadat de gemeente (eventueel in samenwerking met Maasdelta) een nieuwe huisvesting voor de voedselbank heeft gevonden.

De boerderij zal omgevormd worden voor ex-psychiatrische cliënten. De toekomstige bewoners bevinden zich in het laatste stadium van behandeling en zijn klaar om weer zelfstandig te kunnen gaan wonen. Echter voordat het zover is, gaan de cliënten (tijdelijk) wennen aan het zelfstandig wonen. Het idee is om de boerderij om te bouwen tot +/- 20 zelfstandige 2 kamer woningen. Alle woningen zullen worden bewoond door cliënten met een psychische aandoening. In het complex heeft de zorginstelling een kantoor, waarvan uit men ondersteuning en zorg kan geven aan de bewoners. Bij positieve resultaten zullen bewoners na verloop van tijd doorstromen naar een 'echte' zelfstandige woning. Bij minder positieve resultaten kan extra zorg worden geboden en bestaat de mogelijkheid om vanuit deze locatie indien noodzakelijk de bewoners/patiënten weer (tijdelijk) op te nemen in het behandelcentrum in Poortugaal.

Coalitie(s) tussen partijen:

Delta psychiatrie, Pameijer en Maasdelta Groep

Integrale ketenaanpak tussen:

Wonen en zorg

Projecten in ontwikkeling

Project: Foyer te Hellevoetsluis



Huidige situatie



Huidige situatie

Omschrijving:

De Foyer biedt huisvesting en ondersteuning aan kwetsbare kansrijke jongeren. Het gaat hierbij om jongeren die door een gebrekkig netwerk niet of nauwelijks terug kunnen vallen op familie of andere personen. Echter verwacht kan worden dat zij binnen 1,5 – 3 jaar in staat geacht kunnen worden wel maatschappelijk en economisch zelfstandig te kunnen wonen, werken en/of leren. Echter om te kunnen wonen in de Foyer is het hebben van een dagbesteding in de vorm van een leer- en/of werktraject verplicht evenals het accepteren van zorgbegeleiding. Dit om te kunnen waarborgen dat het traject naar verdere zelfstandigheid van deze jongeren een behoorlijke kans van slagen heeft.

Er worden 16 woningen ingezet:

- 2 x 3-kamerwoning voor tienermoeders
- 6 x 3-kamerwoning voor 2 jongeren die eigen woon/slaapkamer hebben en gedeelde keuken en badkamer
- 6 x 1- of 2-kamerwoning voor jongere alleen
- 2 x 1- of 2-kamerwoning voor collectieve ruimte en kantoren FlexusJeugdplein

Coalitie(s) tussen partijen:

Gemeente Hellevoetsluis, Flexus Jeugdplein, Albeda (ROC) en Maasdelta Groep

Integrale ketenaanpak tussen:

Wonen, werken en onderwijs

Projecten in ontwikkeling

Project: Willem Beukelszoonstraat te Vlaardingen



Interieur impressie



Voorzijde schoolgebouw

Omschrijving:

Het schoolgebouw aan de Willem Beukelszoonstraat te Vlaardingen is een monumentaal school-gebouw uit 1916 (noord- en westvleugel) en 1921 (oostvleugel) dat leeg staat en voorheen in gebruik was bij het Albeda college. De opstal is eigendom van het Albeda college en de grond daaronder in het bezit van de gemeente Vlaardingen. De gemeente is voornemens het gebouw aan te wijzen als gemeentelijk monument. De monumentenstatus richt zich – behalve op de buitenkant – ook op de invulling van de binnenstructuur. Behoud van de huidige gangstructuur, de trapportalen en de gangbekleding is één van de voorwaarde.

De doelgroep zijn licht verstandelijk gehandicapten die zelfstandig kunnen wonen. Hiervoor zullen 24 zelfstandige appartementen worden ontwikkeld van minimaal 45 m². Deze eenheden passen prima in de bestaande structuur van het gebouw. Verder wordt er een grote huiskamer met keuken gerealiseerd, een gastenverblijf en enige kantooruimte.

Coalitie(s) tussen partijen:

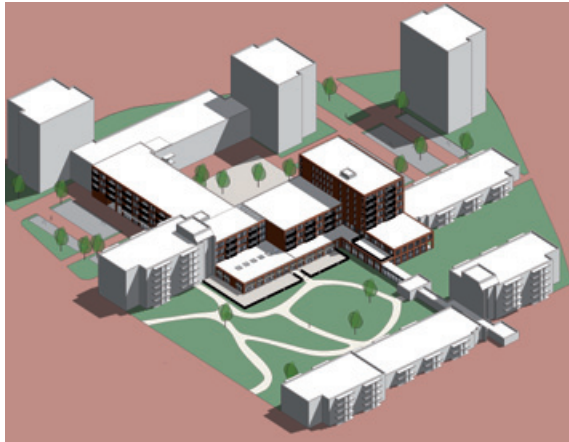
Gemeente Vlaardingen, Ipse/De Bruggen, Albeda (ROC) en Maasdelta Groep

Integrale ketenaanpak tussen:

Wonen en zorg

Projecten in ontwikkeling

Project: De Vloot te Maassluis



Nieuwbouw met op de b.g.g. het ontmoetingscentrum



Huidige plangebied

Omschrijving:

Het project de Vloot valt in de woon-zorgzone 'De Vloot/Schutsluis'.

Het complex van de Vloot is eigendom van de Maasdelta Groep en het complex van de Schutsluis is eigendom van Vestia. Het bestaande complex de Vloot bestaat in totaal uit 203 appartementen. Het heeft 188 stuks 2-kamer woningen van circa 52 m² en 15 stuks 3-kamer woningen van circa 65 m². Er worden nieuwe huurappartementen en een nieuw dienstencentrum gebouwd, zodat een volwaardige woon-zorgzone ontstaat.

Ontmoetingscentrum

Het ontmoetingscentrum van 1000 m² wordt gesloopt en er wordt 4000 m² nieuw gebouwd.

Het nieuwe zorg-dienstencentrum krijgt diverse zorg gerelateerde functies:

- ontmoetingsruimte (huidige gebruiker Seniorenwelzijn)
- 24-uurs zorgpost (Careyn)
- dagopvang gehandicapten (Gemiva)
- school met restaurant en kapsalon (Albeda)
- kinderdagopvang (SKM)
- vraagRaak
- fysiotherapeut

De bedoeling is dat alle partijen in meer en mindere mate gaan samenwerken. Om de continuïteit en betrokkenheid van de samenwerkingspartners te versterken is aan hen voorgesteld om een aparte stichting op te richten, waarin alle betrokken partijen participeren.

De binnengang in het complex moet een verbindinggang worden waardoor de gebruikers het gevoel krijgen dat het allemaal bij elkaar hoort.

Nieuwe appartementen

Bovenop dit nieuwe zorg-dienstencentrum zullen 26 eenheden voor PG cliënten, 22 appartementen ten behoeve van Gemiva en 48 reguliere huurappartementen worden gebouwd met een grote differentiatie, waarvan 12 boven de liberalisatie grens. 22 woningen zullen compleet aan de stichting Gemiva worden verhuurd voor cliënten met een verstandelijke handicap (groepswoon). Gemiva zal ook 2 huiskamers voor deze doelgroep afnemen om het concept groepswoon te optimaliseren. 4 groepen van 6/7 cliënten met 4 huiskamers worden in één keer verhuurd aan Careyn voor zware PG-clienten (demente bejaarden). De gehele nieuwbouw zal aan alle zijden worden dichtgebouwd tegen de bestaande bebouwing.

Coalitie(s) tussen partijen:

Integrale ketenaanpak tussen:

Pameijer en Maasdelta Groep

Wonen en zorg

Project: Stadstimmerwerf te Schiedam



Huidige situatie



Tekening van de toekomstige situatie

Omschrijving:

Het gaat hierbij om een plan voor de huisvesting van 25 cliënten in een eigen woning met het predicaat volwassen psychiatrie. Hiertoe zal verbouwing van de voormalige kloosterschool en het klooster gelegen aan de Westmolenstraat 22-26 en Korte haven 127 te Schiedam plaatsvinden. Ten behoeve van de zorginstelling is er een kantoorfunctie en tevens zal er een gezamenlijke woonkamer/ontspanningsruimte worden ingericht.

Hiervoor zullen 10 woningen in het Kloostergedeelte en 15 woningen in het schoolgedeelte worden gerealiseerd (woningen van circa 45 m²). De woonkamer zal circa 127 m² groot worden.

Coalitie(s) tussen partijen:

Integrale ketenaanpak tussen:

Pameijer en Maasdelta Groep

Wonen en zorg

Projecten in ontwikkeling

Literatuur

Hans Achterhuis, De utopie van de vrije markt. Leminiscaat, Rotterdam 2010

Richard de Brabander, Van gedachten wisselen. Filosofie en ethiek voor sociale beroepen. Coutinho, Bussum 2008

Manuel Castells, The Information Age: Economy, Society and Culture. Volume I. The Rise of the Network Society. Blackwell Publishers, Massachusetts/Oxford 1996

Dienst Stedebouw & Volkhuysvesting Rotterdam, Architectuur en Rotterdam, Rotterdam 2009.

Michel Foucault, De geschiedenis van de waanzin, Boom, Meppel 1975 (1961)

Michel Foucault, De geboorte van de kliniek. Een archeologie van de medische blik, Boom, Amsterdam 2008 (1963)

Michel Foucault, Discipline, Toezicht en Straf. De geboorte van de gevangenis, Groningen, HUG 1989 (1975).

Lawton, M.P. & Nahemov, L. (1973). Ecology and the aging process. In C. Eisdorfer en M.P. Lawton (red.): The Psychology of adult development and aging (p. 619-674). Washington DC: American Psychological Association.

Gerard Marlet, Joost Poort, Clemens van Woerkum, De baat op straat. Atlas voor gemeenten. Utrecht 2008

Annemarie Mol, De logica van het zorgen. Actieve patiënten en de grenzen van het kiezen. Van gennep, Amsterdam 2006

Henk Oosterling, Radicale middelmatigheid. Boom, Amsterdam 2000

Henk Oosterling, Woorden als daden. Rotterdam Vakmanstad/Skillcity 2007-2009. Jap Sam Books, Heiningen 2009

Robert D. Putnam, Bowling alone: the collapse and revival of American community. Simon & Schuster, New York 2000

Jan Rotmans, Transitie agenda voor Nederland. Investeren in duurzame innovatie, Erasmus Universiteit DRIFT, Rotterdam 2010

Sociaal Cultureel Planbureau, Op weg met de WMO. Evaluatie van de Wet maatschappelijke ondersteuning 2007-2009, Den Haag, maart 2010

Jan Vorstenbosch, Zorg. Een filosofische analyse. Uitg. Nieuwezijds, Amsterdam 2005

Welzijn of niet zijn. Dat is de vraag. De IJsselmondense kadernota Welzijn. Deelgemeente IJsselmonde Rotterdam, 2008

Ondertekenaars

Stichting Rotterdams Offensief, Piet Boekhoud



Bavo-Europoort, Marianne van Duijn



Bouman GGZ, Sjef Czyzewski



Careyn, Ton van Overbeek



Centrum Voor Dienstverlening, Yvonne Frank



Delta Psychiatrisch Centrum, Paul van Heugten



Stichting Humanitas, Rob van Damme



Stichting Maasdelta Groep, René de Groot



Stichting Pameijer, Hans Kröber



Stichting van Harte, Fred Beekers



Yulius, Jan Menting



St. Rotterdam Sportsupport, Gert-Jan Lammens



Zadkine College, Henri van Vlodrop



